



**Veda** Pulse Analysis Device  
**pulse**™

## La technologie du champ cardiaque



La révolution dans l'approche scientifique du pouls :

Un pont solide entre les traditions orientales  
et l'approche scientifique occidentale

# Bienvenue dans le monde de **l'analyse du pouls** !

VedaPulse est un **système expert** qui permet aux spécialistes d'**évaluer** l'état général du corps, le niveau de stress et de **proposer** des recommandations individuelles sur le régime alimentaire, l'aromathérapie, la phytothérapie, les points d'acupuncture, les positions de yoga, la thérapie quantique...

A partir d'une mesure de quelques minutes des pouls cardiaques et de calculs mathématiques complexes, VedaPulse permet de tirer des conclusions se basant sur des millénaires de recherches de praticiens expérimentés en **Ayurveda** (médecine indienne) ou en **médecine traditionnelle chinoise**, en y ajoutant la rigueur scientifique moderne et la reproductibilité demandée par la **médecine occidentale**.

VedaPulse, un ensemble de matériels et logiciels dédiés au système cardiologique humain pour la réalisation de diagnostics basés sur la qualité du pouls dont vous ne pourrez bientôt plus vous passer !



## Table des matières

Où l'extraordinaire monde du pouls rencontre la science moderne.....	5
La science de la pulsation.....	6
Un cycle riche et complexe.....	6
L'approche scientifique et mathématique de la pulsation.....	7
Oleg Sorokin : un chercheur passionné.....	7
VedaPulse Professionnel : lire, comprendre, conseiller .....	8
L'appareil VedaPulse .....	8
Fonctions de base.....	9
VedaPulse Professionnel : Systèmes pour experts.....	10
Les extensions d'experts.....	10
VedaPulse et les médecins.....	10
VedaPulse et les naturopathes.....	11
VedaPulse et les praticiens ayurvédiques.....	11
VedaPulse et les massages.....	11
VedaPulse et les praticiens en médecine traditionnelle chinoise.....	11
VedaPulse pour les praticiens énergétiques.....	11
VedaPulse Professionnel : Extensions d'analyses.....	12
Bioénergie.....	12
Méridiens.....	12
Nidanas.....	13
Dynamiques.....	13
Méditation avancée.....	13
VedaPulse Professionnel : Extensions de Recommandations.....	14
1. Expertise nutritionnelle.....	14
Régime alimentaire.....	15
Phytothérapie.....	15
Aromathérapie.....	15
Compléments nutritionnels.....	15
2. Expertise thérapeutique.....	16
Acupuncture.....	16
Réflexologie plantaire.....	17
Auriculothérapie.....	17
Physiothérapie quantique.....	17
Hirudothérapie.....	18
Yoga.....	18
Thérapie EHF.....	18
Pour les professionnels, l'éducation VedaPulse.....	19
Webinaires et formations en ligne.....	19
Formations régulières en France.....	19
Congrès et formations internationales.....	19
VedaPulse Home : La porte ouverte à la télémédecine.....	20
Rédaction intégrée de conclusions.....	22
Télémédecine : le transfert à distance d'information.....	23





# Où l'extraordinaire monde du pouls rencontre la **science moderne**

## Imaginez...

- Pouvoir, en quelques minutes, **évaluer** l'ensemble des signes vitaux physiologiques ; obtenir une typologie et des indices importants sur l'état de santé, analysés sous l'angle académique le plus moderne, ou sous celui de marqueurs traditionnels éprouvés de milliers d'années, corrélés avec certitude.
- Pouvoir **montrer**, partager, reproduire avec certitude et obtenir des valeurs hautement quantifiables et objectives après une évaluation rapide.
- Pouvoir obtenir, de manière claire et documentée, des conseils hautement personnalisés d'après l'analyse :
  - les **compatibilités** optimales du point de vue nutritionnel, phytothérapie, aromathérapie et des compléments nutritionnels intégrés.
  - les **solutions** adaptées en yoga, acupuncture, réflexologie, thérapies quantique ou énergétique.

**Imaginez** que tout ceci soit basé sur des études médicales reconnues, publiées dans des magazines de cardiologie à comité de lecture, et internationalement reconnues depuis 20 ans<sup>1</sup>.

<sup>1</sup> Circulation, de l'association américaine des cardiologues : <http://circ.ahajournals.org/content/93/5/1043.full>

**Imaginez** que votre patient se trouve en réalité à des milliers de kilomètres.

## **N' imaginez plus. Bienvenue chez VedaPulse !**

L'outil le plus avancé, au meilleur prix, sur l'analyse de la variabilité cardiaque, intégrant des recherches exclusives résultant de 30 ans d'études à cheval entre la médecine occidentale et les traditions ancestrales orientales.



*Pendant longtemps, j'ai cherché un dispositif permettant de mesurer le pouls. Dès que j'ai découvert ce système, j'ai été très impressionné. Maintenant, c'est sur une base quotidienne que nous utilisons le système VedaPulse pour nos consultations. Pour mes clients, cela a toujours été difficile de comprendre ce que je faisais avec le diagnostic par pulsation du pouls. Mais maintenant, avec VedaPulse, ils ont la possibilité de visualiser directement les résultats. Cela représente un grand avantage pour eux ainsi que pour moi.*

*En quoi cet appareil est-il si spécial ? Eh bien, pour la première fois dans l'histoire du diagnostic par pulsation du pouls, il existe maintenant un système incroyablement sensible qui peut transcrire le diagnostic par le pouls en des informations lisibles et compréhensibles par tous. L'expérience subjective est maintenant un diagnostic objectif, et c'est un support excellent».*

*Docteur Cornelis Peters*

# La **science** de la pulsation

Les médecines orientales utilisent la mesure du pouls depuis des milliers d'années ; cela fait partie intégrante de leur système de diagnostic, mais contrairement à l'approche traditionnelle occidentale qui se focalise sur le nombre de battements par minute, le médecin oriental sait écouter de manière beaucoup plus fine un ensemble de paramètres complexes qui font partie de **l'onde du pouls**.

Pendant des milliers d'années, ces connaissances complexes se sont transmises de maître à élève ; encore aujourd'hui, les médecins ayurvédiques les plus expérimentés déclarent qu'il faut des dizaines d'années pour en maîtriser les subtilités.

Mais – quelles informations ils en retirent ! Jugez vous-même : un médecin indien, chinois ou tibétain expérimenté saura lire, rien qu'en posant 3 doigts sur votre poignet, un ensemble de signes reflétant l'état physiologique et énergétique des organes principaux, et l'état général du corps.

Il y a 7 niveaux de pouls en Ayurveda. La prise traditionnelle s'effectue avec 3 doigts, l'index le plus proche de la paume du patient. En tout l'Ayurveda reconnaît 108 types de pouls ! Et chaque information obtenue est aussi liée à des organes.

## Un cycle riche et complexe

Comment est-ce possible ? Qu'appelle-t-on donc le pouls ? Est-ce uniquement un chiffre, les battements par minute ? En quand bien même, ce nombre varie en permanence en réalité.

Si on étudie par exemple le cycle circadien, on constate une certaine constance dans notre vie quotidienne, mais avec des variations chaque jour. Le cycle cardiaque est très similaire, mais à l'échelle de 800ms au lieu d'une journée.

Si l'on ramène le cycle cardiaque à l'échelle d'une journée, on comprend qu'on ne se lève pas tous les jours exactement à la même heure, que nos emplois du temps ne sont pas exactement identiques chaque jour ; c'est pareil pour le cœur, **chaque battement a son propre emploi du temps**, et il va parfois « se lever plus tôt », « se coucher plus tard », changer d'activité dans la « journée », et le cycle sera modifié.

C'est un groupe particulier de cellules, les « cellules pacemaker » qui définissent la durée générale du cycle et le volume sanguin envoyé, entre autres.

On constate donc que chaque battement est unique, qu'il n'y a pas deux durées identiques. La durée de chaque cycle varie en permanence – mais dans un intervalle défini, comme une petite vague : c'est ce qu'on appelle la **variabilité du rythme cardiaque**.

**La question est : Comment interpréter ces données ?**

« Lorsque j'ai créé la société VedaPulse il y a 8 ans, je pensais avoir un impact important dans la monde de la médecine Ayurvédique, en apportant des éléments de la science moderne à cette pratique. Aujourd'hui, je constate avec joie que VedaPulse peut avoir un impact bien plus large sur la santé en général et plus important qu'uniquement sur le monde de l'Ayurveda. ».

Professeur Oleg Sorokin

## L'approche scientifique et mathématique de la pulsation

La reconnaissance de la typologie générale est particulièrement liée à la phase de l'onde nommée « dépolariation lente ». C'est sur ces paramètres que les corrélations entre les mesures cardiaques et les paramètres des médecines traditionnelles sont basées.

On recherche les liens entre les causes bio-physiologiques et les effets.

L'onde de pouls résulte du battement du cœur et des résonances en particulier dans l'aorte, qui fournit les caractéristiques principales.

Mais avant la contraction du myocarde, on a une **impulsion électrique**. C'est le cœur du fonctionnement de VedaPulse. Cette excitation est due au fonctionnement de cellules spéciales du cœur, les « **cellules pacemaker** ».

Ces cellules sont uniques dans leur capacité à générer un signal électrique. Elles créent l'excitation du myocarde, la contraction, la création de l'onde dans l'aorte.

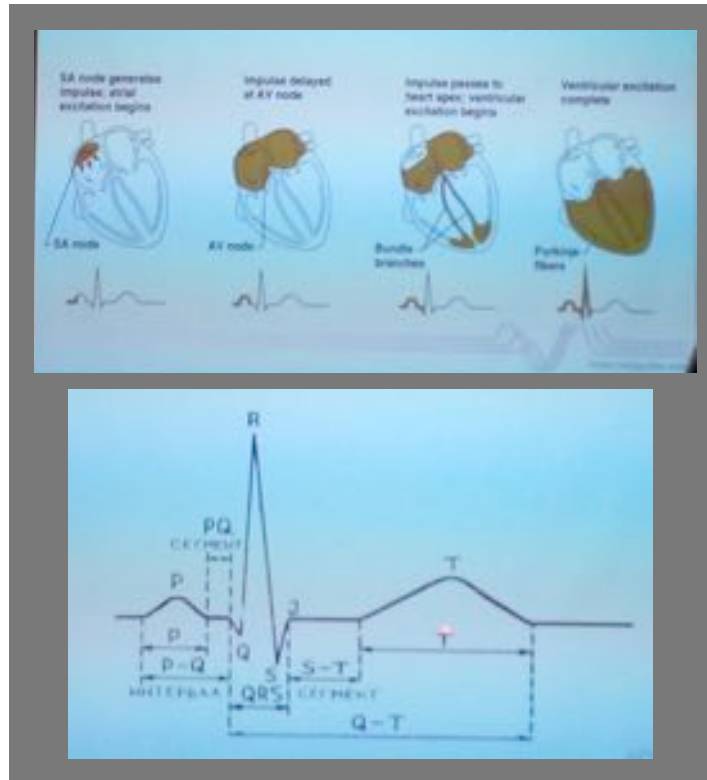
Si cette onde contient des informations particulières, que les praticiens traditionnels savent « lire » avec les doigts, alors cette information est issue du cœur. Comment celui-ci sait-il lire l'état général du corps? On en revient à ces « **cellules pacemaker** » qui sont connectées aux nerfs, aux hormones et aux produits métaboliques, dont elles extraient de l'information sur toutes les parties du corps. En terme de médecine traditionnelle ayurvédique, ces cellules sont connectées aux 3 systèmes (Doshas) d'énergie du corps. D'un point de vue académique ces cellules sont comme un baromètre des paramètres du corps. On peut comparer ces Doshas à un système de régulation général du corps : en équilibre tout va bien, en déséquilibre cela indique un

problème. Du point de vue de la MTC, on touche les méridiens et l'équilibre général également. Dans tous les cas, en enregistrant l'onde du pouls on a accès à l'information émise par ces cellules.

Du point de vue de la médecine occidentale, on trouve également des liens. Ces cellules sont situées dans la zone « **SA node** » (**nœud sinusal**) (qui serait aussi l'**emplacement du chakra du cœur**, ce qui ferait le lien avec non seulement l'état physiologique mais aussi l'état mental et émotionnel, et la bioénergie).

Le VedaPulse ne mesure pas l'onde du pouls mécaniquement, mais mesure une différence de bio-potentiel électrique entre les deux bras.

Quand on analyse une onde de pouls, on constate de nombreux paramètres assez complexes. Mais l'un des paramètres les plus importants est le point R, quand une moitié du cœur est déjà excitée mais pas l'autre moitié ; c'est le moment du pic le plus haut car le moment du plus haut potentiel électrique.



## Oleg Sorokin : un chercheur passionné

Depuis plus de 20 ans, le professeur Sorokin, fondateur de VedaPulse, établit un pont scientifique entre les approches traditionnelles et les besoins modernes de la médecine occidentale. Cela passe par une éducation dans ces deux mondes, beaucoup de mathématique et de physiologie, et des recherches cliniques exclusives sur les algorithmes de corrélation.



# VedaPulse **Professionnel** :

## lire, comprendre, conseiller

### L'appareil VedaPulse

VedaPulse se présente comme un boîtier d'acquisition des données de pulsation qui se connecte en USB à l'ordinateur.

Les deux pinces de mesure se placent sur le poignet durant l'évaluation, qu'on peut programmer de 2 à 5 minutes.

Après évaluation, le logiciel propose différents outils de base, et des extensions d'analyse ou de recommandations.

Il s'agit d'un appareil simple, robuste, accompagné d'un logiciel facile d'accès et d'un système expert complet adaptable aux pratiques de chacun.

Ainsi, l'appareil de base **VedaPulse Professionnel Basic** offre les fonctions indispensables à tout professionnel, y compris :

- l'enregistrement des données pour évaluation, grâce à deux pinces simples d'utilisation, ou la méditation (biofeedback) ;
- l'analyse des données de base du point de vue académiques (calculs, spectre de fréquences, histogramme, statistiques et conclusions textuelles complètes) ;
- la réception des données à distance depuis les patients équipés d'un **VedaPulse Home** et un module intégré pour rédiger des conclusions, y compris les graphiques générés.

En complément, chaque extension experte offre des fonctions avancées adaptées à un grand nombre de spécialistes.



« Vous êtes le premier scientifique à avoir créé un algorithme aussi précis.

Tout ce que j'ai pu découvrir chez ce patient, votre appareil pouvait également le voir.

J'ai vu de nombreux appareils qui ont prétendu être basés sur des principes ayurvédiques, mais aucun d'entre eux n'était assez bon.

Nous allons continuer à travailler avec vous sur la recherche avec mes élèves afin que plus tard nous puissions publier quelques articles dans des revues ayurvédiques pour témoigner à d'autres professionnels ayurvédiques sur votre appareil ».

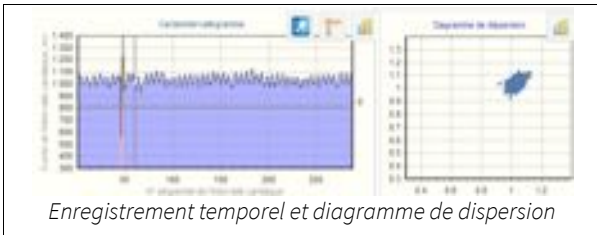
Docteur Vasant Lad



## Fonctions de base

### Affichage des données acquises

Après enregistrement, les données acquises sont affichées avec l'**enregistrement temporel** et un **diagramme de dispersion**.

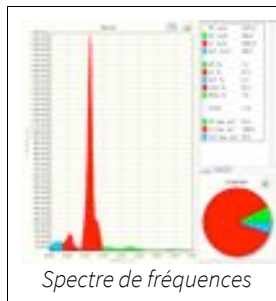


Cet affichage permet d'exclure ou de corriger, si nécessaire, des instants où la mesure a été perturbée, et de tirer immédiatement des conclusions préliminaires. C'est l'étape technique préliminaire commune à tout outil de mesure cardiaque ; mais ce n'est que la toute première étape des possibilités offertes par VedaPulse.

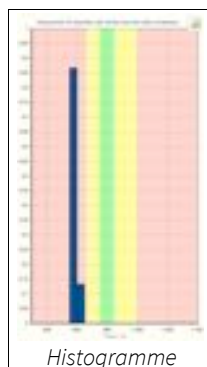
### Analyse académique

Le **spectre des fréquences** affiche les valeurs analysées des harmoniques composant la pulsation.

Ces éléments sont à la base de certaines corrélations parmi les plus importantes, et les calculs mathématiques complexes effectués sur ces informations se retrouvent dans l'ensemble des modules.



L'une des valeurs numériques les plus importantes est celle nommée « TP » ou **énergie totale**. C'est en particulier un marqueur fiable pour le suivi de l'évolution d'une personne au cours de séances, ou avant/après une thérapie.



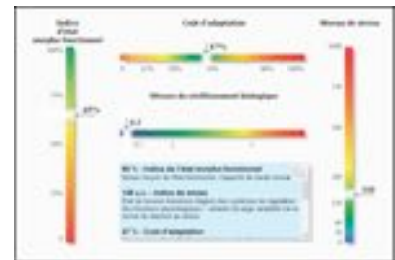
L'**histogramme** montre la répartition des intervalle (ou du rythme cardiaque) durant la mesure. C'est également une information importante qui sert de base à une interprétation du type de constitution.

Les **statistiques** proposent un bilan complet reprenant les graphiques, le calcul de nombreux indicateurs comme l'indice de stress (indices du Pr. Baevsky), et des textes

d'interprétation physiologique :

- bilan de la fréquence cardiaque ;
- possibilités d'adaptation de l'organisme ;
- état des mécanismes de régulation des fonctions physiologiques ;
- centralisation de la gestion du rythme ;
- Indice de stress ;
- Appauvrissement ou tension important des mécanismes de régulation, par organe ou type de système.

Ces données servent de base à une lecture rapide de l'état général physiologique.



### Musique du cœur

Ce module analyse les battements et les transcrite en notes musicales. L'intérêt est d'obtenir une répartition de notes harmonieuses ou en dissonance, et une répartition des notes de mode majeur ou mineur.

### Méditation

En complément du module d'enregistrement, un module de méditation guidée permet de tenir compte en direct des mesures et d'en visualiser la cohérence ; différents exercices de visualisation permettent un résultat rapide et intuitif.



### Conclusions et échanges patient

Les transferts de **télémédecine** sont intégrés au VedaPulse, dans les deux sens : le patient peut envoyer d'un clic son enregistrement à son praticien, qui peut rédiger une conclusion (y compris tous les graphiques insérables d'un clic depuis la barre d'outil de l'éditeur de texte) et l'envoyer d'un clic au patient.

# VedaPulse Professionnel : Systèmes pour experts

## Les extensions d'experts

L'équipe VedaPulse s'est étoffée au fur et à mesure des années en s'entourant d'experts reconnus dans différents domaines. Ces collaborations ont abouti à la création de différentes extensions intégrant des données et des systèmes de diagnostic, d'interprétation et des protocoles experts.

Chacune de ces extensions prend la source de ses données dans l'analyse technique de base effectuée par VedaPulse, et y ajoute les interprétations et protocoles nécessaires pour adapter le système au métier de chacun.

## Une grande souplesse

Proche des médecins et praticiens avec lesquels l'équipe travaille chaque jour, VedaPulse a pensé un système d'une grande souplesse pour s'adapter au mieux aux pratiques de chacun.

Ainsi, le choix des extensions couvre-t-il une large typologie de pratiques ; et dans chacune, des personnalisations permettent d'adapter les protocoles ou les manières de travailler afin d'en faire un outil qui reflète vraiment votre pratique.

## VedaPulse et les **médecins**

Un médecin occidental moderne recherchera, en plus des analyses académiques, les solutions pour obtenir rapidement des marqueurs fiables selon l'approche occidentale :

- L'extension **Dynamiques** permet l'affichage de graphiques dans le temps, et l'évolution des marqueurs au fur et à mesure des séances.
- Les extensions **Régime alimentaire**, **Compléments nutritionnels** et **phytothérapie** permettent d'obtenir immédiatement un ensemble de résultats conseillés d'après l'évaluation.

Les médecins spécialistes pourront aussi considérer :

- L'extension **Acupuncture** avec son atlas complet et ses protocoles adaptés à l'évaluation individuelle effectuée, et **Méridiens** avec son analyse et évaluation d'après la médecine traditionnelle chinoise, et l'appareil **VedaLaser** qui trouve l'emplacement précis des points sur le corps et les équilibre en 20 secondes.
- L'extension **Auriculothérapie** avec ses cartes complètes et protocoles, ou **Nidana** pour les médecins prenant en compte la logique de l'Ayurveda.

## VedaPulse et les **naturopathes**

Les praticiens de santé naturelle rechercheront les extensions de recommandations axées sur ces principes :

- les extensions **Régime alimentaire, Compléments nutritionnels, Aromathérapie** et **phytothérapie** permettent d'obtenir immédiatement un ensemble de résultats conseillés d'après l'évaluation.
- L'extension **Bioénergie** et l'extension **Méridiens**, ainsi que le l'extension **Yoga** ou l'extension **Dynamiques** pourront permettre apporter des conseils supplémentaires et une vision claire de l'évolution du patient dans le temps.
- Pour les spécialistes, l'extension **Hirudothérapie** permet le travail avec les sangsues, et **Auriculothérapie** ou **réflexologie plantaire**.

## VedaPulse et les **praticiens ayurvédiques**

Les experts en Ayurvéda voudront utiliser le plein potentiel des outils développés autour de ces pratiques :

- Les extensions **Nidana** pour une lecture selon les traditions ayurvédiques et **Bioénergie** pour les chakras et champs d'énergie.
- Les extensions de solutions **Régime alimentaire, Aromathérapie** et **Phytothérapie** pour choisir les produits adaptés au profil de l'évaluation, **Yoga** pour recommander les asanas adaptés, ainsi que **Méditation avancée** et **Hirudothérapie**.

## VedaPulse et les **massages**

Pour les experts des massages, considérer :

- L'extension d'analyse **Méridiens** et **Bioénergie**, ou **Nidana** pour l'analyse immédiate de l'état général du patient, du point de vue énergétique en MTC ou en Ayurvéda.
- Les extensions **Auriculothérapie** et **Réflexologie plantaire** afin d'apporter des solutions immédiates lors de la séance, et **Yoga** pour des recommandations à expliquer ou imprimer au client.

## VedaPulse et les praticiens en **médecine traditionnelle chinoise**

Les experts en MTC trouveront dans ces extensions des outils d'une grande aide :

- L'extension d'analyse **Méridiens** pour l'analyse immédiate de l'état général du patient.
- L'extension de recommandation **Acupuncture** avec son atlas complet, ses protocoles détaillés et personnalisables, et son approche personnalisée d'après l'évaluation.
- L'appareil **VedaLaser** qui trouve l'emplacement précis des points sur le corps et les équilibre en 20 secondes.
- en complément, les extensions **Phytothérapie, Régime alimentaire**, et **Biorythmes** sont à considérer, ainsi que **Hirudothérapie** pour le travail avec les sangsues.

## VedaPulse et les **praticiens énergétiques**

Les experts en pratiques énergétiques utiliseront en priorité les modules suivants :

- L'extension d'analyse **Méridiens** et **Bioénergie** pour l'analyse immédiate de l'état général du patient, du point de vue énergétique.
- L'extension **Thérapie quantique** avec l'appareil de réinformation **Quantum**, pour l'approche de correction de l'information au niveau quantique
- L'extension **EHF** avec l'appareil émetteur **EHF-IR**, pour l'approche de correction énergétique locale
- L'extension de solutions **Acupuncture** avec son atlas complet, ses protocoles détaillés et personnalisables, avec l'appareil **VedaLaser** qui trouve l'emplacement précis des points sur le corps et les équilibre en 20 secondes, sans aiguille.

# VedaPulse Professionnel :

## Extensions d'analyses

### Bioénergie

L'extension Bioénergie permet de présenter les résultats académiques dans la logique des **chakras** et des **champs des principaux organes**.

La valeur analysée de chaque chakra, notée de 1 à 10, permet d'en évaluer le manque, l'état normal ou la tension énergétique.

La partie consacrée au champ d'énergie permet d'évaluer d'un coup d'oeil la répartition énergétique dans le corps ; très utile pour vérifier un traitement, cette information est un indicateur précieux quand on la regarde au fur et à mesure des séances, ou en début/en fin de séance.

### Méridiens

L'extension méridiens permet de présenter les résultats académiques dans la logique de la **médecine traditionnelle chinoise** et de l'énergie liée aux méridiens.

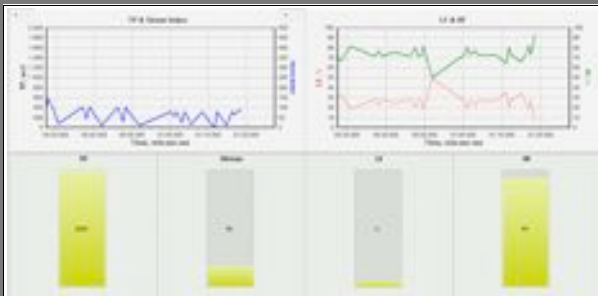
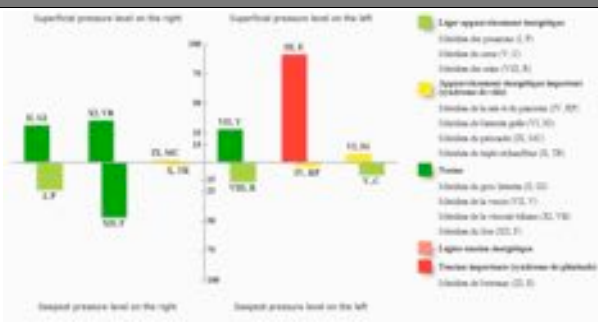
Un Atlas permet d'identifier les 12 méridiens principaux et les systèmes fonctionnels liés.

Cette extension analyse rapidement et avec précision l'état des méridiens, présentant les équilibres ou déséquilibres de ceux-ci directement, sous forme d'appauvrissement énergétique faible ou important, de norme, ou de tension énergétique faible ou importante.

Comme pour tous les modules, ces évaluations peuvent être comparées au fur et à mesure des séances ; de ce point de vue, le module Dynamiques permet également de construire des graphiques d'évolution.







## Nidanas

L'extension Nidanas permet de présenter les résultats académiques dans la logique de la **médecine ayurvédique** et de l'énergie liée aux Doshas, sous-doshas, Pancha MahaBhuta, Dhatu, Gunas, Rasa.

La partie **sous-doshas** évalue les 5 types de pranas (Prana, Udana, Samana, Vyana, Apana), les 5 types de feu (Pachaka, Ranjaka, Bradjaka, Sadhaka, Alochaka), les 5 types d'eau (Avalambaka, Tarpaka, Kledaka, Bodhaka, Sleshaka).

La partie **Pancha MahaBhuta** évalue les 5 éléments naturels (Akasha, Vayu, Agni, Jala, Prithv) et leurs interrelations ; La partie **Dhatu** évalue l'énergie et l'état métabolique des tissus, les niveaux d'Ama, Srotas, Rasa, Rakta, Mamsa, Meda, Asthi, Maja, Shukra ; La partie **Gunas** affiche les qualités de nature matérielle et leur équilibre ; chaud/froid, lourd/léger, sécheresse/humidité ; La partie **Rasa** analyse les composantes d'émotion de motivation et de volonté du Vikriti.

## Dynamiques

L'extension dynamiques permet d'afficher l'évolution de marqueurs au choix au fur et à mesure des différentes évaluations, ou pendant l'évaluation. Il permet deux modes de fonctionnement différents :

### Dynamiques en direct

Ce mode permet l'analyse en direct, durant une thérapie par exemple, des principaux indices, comme l'énergie totale, l'index de stress, ou des corrélations entre les énergies de mobilisation ou de restauration.

### Dynamiques en différé

Ce mode permet l'étude comparée de plusieurs paramètres au choix, sur un graphique, reflétant l'évolution de ceux-ci au fur et à mesure des évaluations. Il est ainsi possible de comparer, par exemple, l'évolution de deux méridiens.

Présentés sous forme de tableau, d'histogramme ou de graphique, il est aussi efficace dans le cadre de la télémédecine, avec un patient à distance envoyant régulièrement des évaluations via son **VedaPulse Home**.

## Méditation avancée

Ce module d'extension offre des visualisations supplémentaires pour la méditation en direct avec biofeedback (méditation contrôlée et entraînement).

# VedaPulse Professionnel :

## Extensions de Recommandations

*Nous avons classé les extensions de recommandations en deux familles : l'expertise nutritionnelle, qui apporte des listes d'éléments classés par compatibilité, et l'expertise thérapeutique, qui assiste le praticien à trouver les meilleurs protocoles adaptés.*

## Expertise nutritionnelle

The screenshot displays the 'Neurological system filter' section for 'Cardiovascular system disease' and 'Hypertension'. It is divided into three columns: 'Meal match', 'Optimal match', and 'Not recommended (it is desirable to exclude)'. Each item is accompanied by a numerical score.

Meal match	Optimal match	Not recommended (it is desirable to exclude)
<b>Fruits</b>	<b>Fruits</b>	<b>Fruits</b>
Mango 252.87	Kakku 362.92	Courberies
Avocado 226.38	Sweet grapes 362.44	Fermentés
Grape fruit 538.34	Peach 317.06	Apple
Red fruit 587.31	Orange 398.09	Pear
Papaya 228.03	Sour grapes 175.42	Orange banana
Melons 221.25	Lime 173.44	Watermelon
Spinach 202.02	Sour berries 261.86	Pomegranate
Sweet berries 173.37	Pineapple 241.00	<b>Végétales</b>
Flax 128.34	Cherry 241.21	Sandwich (beaux)
Shubak 125.41	Pine 238.93	Artichoke
<b>Végétales</b>	Coconut 196.25	Jerusalem artichoke
Beetroot 233.88	Dates 194.34	Cauliflower
Pumpkin 277.37	Pige 184.05	Broccoli

**Description and recommendations:**  
 Routine:  
 Contraindications:  
 Intolerant. Excess weight, diabetes, anemia, peptic ulcer and ulcers of intestines and has the tendency to cause diarrhea.

VedaPulse Professionnel intègre à ce jour quatre extensions ayant trait à la nutrition et au conseil de compléments analysés d'après les compatibilités ayurvédiques et l'évaluation individuelle du patient.

Ces quatre extensions permettent la lecture immédiate en 3 catégories (idéal, neutre, non recommandé) d'une grande base de données intégrée à chaque extension. Chaque élément se voit en effet attribué un **score de compatibilité** individuel (une première mondiale!) qui participe, avec d'autres marqueurs, à la réalisation de cette liste personnelle. Il faut noter que ce score de compatibilité est forcément en évolution, et cela peut être analysé avec le module Dynamiques pour en quantifier facilement l'évolution.

## Régime alimentaire

- . 200 aliments classés d'après l'évaluation du patient et le cycle des saisons : fruits, légumes, céréales, légumineuses, produits laitiers, graines, huiles, épices, produits animaux
  - . Recherche d'aliments adaptés au patient selon la CIM-10, selon plus de 160 pathologies communes
  - . Recherche d'aliments contre-indiqués d'après l'évaluation individuelle.
- Basées sur l'Ayurveda, ces connaissances sont adaptées dans un module simple et efficace.

## Aromathérapie

- . Plus de 90 huiles essentielles évaluées d'après la constitution du patient.
- . Recherche par pathologie ou par état psycho-émotionnel.
- . Données encyclopédiques : description détaillée, modes d'utilisations, méthodes (massages, bains, compresses, diffuseur, inhalation).

Compatibilité idéale		Compatibilité optimale		Non recommandé	
GUBAÏVE	307.52	PRËLE	307.52	FENUGREC (METHI)	
MÉLISSA (Menthe citronnée)	273.21	MARGERITE	274.88	ÉGLANTINE (Fruits des roses)	
ALOËS	249.19	MOLËNE (BOUILLON-BLANC)	269.19	LIÏ (GRANDE)	

## Phytothérapie

- . Plus de 300 herbes sélectionnées selon l'évaluation individuelle des herbes habituellement utilisées en médecine européenne, Ayurveda, MTC et médecine tibétaine, adaptées à l'approche patho-physiologique de la phytothérapie moderne ; création d'une recette complète individualisée.
- . Recherche phytothérapeutique adaptée au patient selon la CIM-10, selon plus de 160 pathologies communes.
- . Encyclopédie complète des plantes et analyse selon les systèmes orientaux ou occidentaux ; recherche avancée multi-critères ; posologies et administration ; modes de préparation ; contre-indications.

Réalisé par un équipe regroupant scientifiques, médecins, et spécialistes des systèmes traditionnels, les algorithmes exclusifs de sélection, qui combinent l'approche patho-physiologique (spécialiste), constitutionnelle (holistique), et selon les syndromes (allopathie), sont basés sur la description de la constitution médicinale de la plante d'après différentes traditions médicales.

## Compléments nutritionnels

- . Des centaines de compléments évalués d'après la constitution individuelle du patient, mis à jour régulièrement par l'ajout de nouveaux fournisseurs.
- . Conseils, description et recommandations pour chaque produit
- . Recherche par système nosologique avec plus de 160 pathologies communes.

### Pack « VedaPulse Supplements »

L'extension « compléments nutritionnels » existe en pack dédié « VedaPulse Supplements », avec un **VedaPulse Home** et le module « **compléments nutritionnels** » ; ce pack est particulièrement adapté aux partenaires de laboratoires ou aux vendeurs de compléments.





# Expertise thérapeutique

VedaPulse Professionnel intègre à ce jour sept extensions pour vous accompagner dans votre pratique thérapeutique.

Chacune de ces extensions intègre un système expert pour vous assister dans les protocoles, l'identification des approches pertinentes pour une évaluation donnée, et des atlas, cartographies détaillées et illustrations.

## Acupuncture

- . L'extension Acupuncture inclut deux systèmes :
- . **Zhen** (acupuncture, acupression, cubo, électroacupuncture, thérapie par aimants ou champs électromagnétiques)
- . **Jiu** (Moxas, thérapie par laser, thermopuncture, thérapie quantique, thérapie par la lumière ou la couleur)
- . De nombreux protocoles et prescriptions de traitement intégrés, personnalisables, basés sur la constitution individuelle, l'équilibre des méridiens mesuré dans l'évaluation, et les biorhythmes particuliers de la personne.
- . Atlas des points biologiquement actifs (361 points précisément identifiés sur les 12 méridiens principaux et les 2 vaisseaux merveilleux, selon 3 nomenclatures : français, anglais, et chinois. Guide interactif sur chaque point, son interprétation dans les traditions chinoise ou européenne, ses influences et principes de combinaisons.
- . Fait le pont entre la MTC et l'Ayurveda ; intègre le facteur temporel via les théories biorhythmiques « Zi Wu Liu Zhu » et « Ling Gui Ba Fa ».
- . 244 pathologies intégrées dans une recherche nosologique, avec des modes préventifs ou thérapeutiques, dont « normalisation du statut fonctionnel », et une prise en compte de l'état aigu ou chronique.
- . Personnalisation totale des recettes et points pour l'adaptation selon votre expertise.
- . Création d'un document prêt à envoyer ou imprimer.



## Le VedaLaser

L'appareil permet de trouver l'emplacement exact du point en mesurant la tension du champ électromagnétique émis par le point d'acupuncture, puis de le traiter en 25 secondes.

Il ne nécessite évidemment pas d'aiguille pour traiter le point.

L'appareil émet un laser approprié et utilise l'effet quantique pour identifier correctement le point. Il suffit de suivre le chemin du méridien pour trouver les points suivants, si nécessaire.



## Pack « VedaAcupuncture »



Ce pack comprend une édition spéciale du logiciel avec les modules **Méridiens** et **Acupuncture**, un **VedaPulse Home** et un stylet **VedaLaser**.



# Réflexologie plantaire

- . Affiche la liste des zones nécessitant un massage d'après l'évaluation individuelle, en se basant sur la base du système chinois de massage des zones réflexes des pieds.
- . Description illustrée de chaque zone et des méthodes de massage.
- . Recherche des applications par type de pathologie.
- . Création d'un document prêt à imprimer ou à envoyer.



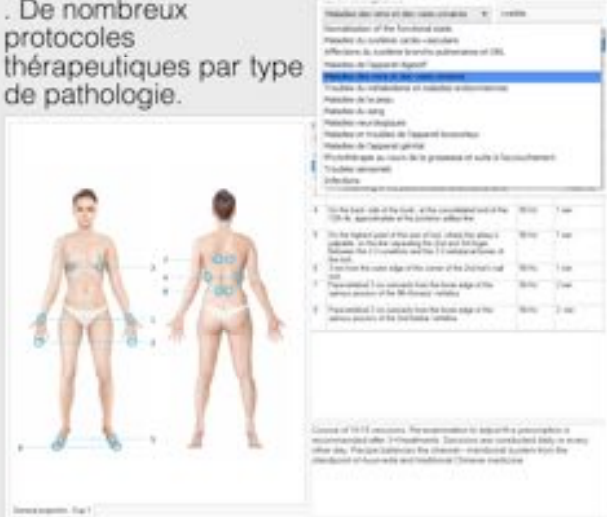
# Auriculothérapie

- . Travail sur les points biologiquement actifs dans l'oreille, basé sur les schémas d'après Paul Nogier et les traditions chinoises.
- . Recommandations individuelles d'après l'évaluation, l'état des méridiens, les aspects cliniques, la présence de douleur, les modalités ayurvédiques et de MTC, et l'hémisphère maître du patient.
- . 126 pathologies référencées avec protocoles, ainsi que la « normalisation de l'état fonctionnel ».
- . Atlas, explications et protocoles pour chacun des 128 points dans un guide visuel et interactif, avec recherche avancée.



# Physiothérapie quantique

- . Protocole créé d'après l'évaluation individuelle : points d'application, fréquence à régler et durée de chaque point.
- . De nombreux protocoles thérapeutiques par type de pathologie.



## Le VedaQuantum

Utilisé pour la physiothérapie, l'appareil combine une émission de laser infrarouge pulsante et impulsive, et une induction magnétique. Il résulte de 10 ans de recherches. Un laser froid est guidé jusqu'au cellules par le champ magnétique généré orientant les molécules. Cette technologie utilisée depuis 1956 en Russie est maintenant recommandée par le ministère de la santé dans des cliniques. Il y a des effets constatés de modification quantique des tissus et du sang. Les protocoles incluent le travail sur les zones réflexes et miroir.



L'intégration avec VedaPulse a pu, pour la première fois, associer ces programmes avec des protocoles d'application personnalisés ; on peut imprimer le protocole pour le patient, qui peut l'appliquer chez lui, avec un appareil qu'il a acheté, ou loué le temps du traitement.

## Pack « VedaPulse Quantum »

Le pack « VedaPulse Quantum » comprend une édition spéciale du logiciel avec le module **Physiothérapie Quantique**, un **VedaPulse Home** et un appareil **VedaQuantum**.

# Hirudothérapie

. Affichage d'un plan de recommandations selon l'évaluation, tenant compte des procédures Rakta Moksha, de l'évaluation variable selon l'Ayurvéda et de l'évaluation selon la MTC.

. Atlas complet des points actifs, et description détaillée des effets.

Le travail avec les sangsues est très pratiqué dans certains pays d'Europe, et assez peu en France. C'est une thérapie qui montre d'excellents résultats, réservés aux médecins et hôpitaux, qui tend à revenir (action fluidifiante de l'hirudine ; la méthode la moins douloureuse et complexe de saignée).



# Yoga

. Recommandations individuelles d'Asanas (positions de Yoga) en fonction de l'évaluation.

. Affichage des positions et texte de description à imprimer ou envoyer en PDF directement.

. Mesure des performances des exercices réalisés d'après les indices d'états fonctionnels.

L'adaptation personnelle des positions spécifiques de Yoga offre une approche hautement individualisée, simple à mettre en œuvre, et accompagnée de documents écrits et d'illustrations pour aider le patient. Que ce soit pour des professeurs de Yoga, des naturopathes et des physiothérapeutes, cette approche personnalisée apporte une valeur indéniable à l'exercice.



# Thérapie EHF

. Protocole créé d'après l'évaluation individuelle : points d'application, fréquence à régler et durée de chaque point.

. De nombreux protocoles thérapeutiques par type de pathologie, avec plan d'action sur plusieurs jours.

## Le VedaEHF

Outil de réinformation pour les physiothérapeutes, ostéopathes et kinésithérapeutes, l'appareil émet une fréquence de haute vibration (30 à 330 GHz, ondes millimétriques). La Russie a un grand historique de recherche sur les fréquences et ces recherches ont permis de sélectionner ces fréquences dans le cadre du module EHF pour la réharmonisation locale en physiothérapie.



L'appareil sera à **transmettre** l'information ; les pastilles servent à **recevoir et stocker** l'information.

Les effets thérapeutiques principaux sont : normalisation du statut immunologique ; effet déstress ; effet anti œdémique ; analgésique ; anti-inflammatoire ; anticoagulant ; stimulation de la micro-circulation ; stabilisation de l'humeur, traitement anxiété et dépression.

## Pack « VedaEHF »

Le pack « VedaEHF » comprend une édition spéciale du logiciel avec le module **Thérapie EHF**, un **VedaPulse Home** et un appareil **VedaEHF**.



# Pour les professionnels, **l'éducation** VedaPulse

Créée par un chercheur fondamental et professeur, la société VedaPulse est fortement impliquée dans la diffusion de connaissances et le partage des découvertes spécifiques de son fondateur Oleg Sorokin, de l'approche scientifique concernant l'Ayurvédisme et la médecine traditionnelle chinoise, la science de la phytothérapie et des approches traditionnelles, et la manière de mettre en pratique ces connaissances pour des médecines et praticiens occidentaux.

## Webinaires et formations en ligne

Chaque praticien VedaPulse se voit attribué un code d'accès spécifique sur vedapulse.com afin d'accéder aux webinaires (diffusion en direct ou enregistrée de formations) et aux nombreux tutoriels.

Les nombreux intervenants spécialistes font de cette plate-forme un lieu d'apprentissage et d'échanges très riche.

Une plate-forme sociale est prévue pour 2017 afin de mettre en relations les praticiens du monde entier entre eux, et avec leurs patients.



## Formations régulières en France

Extraordinaire, fidèle à son habitude, organise régulièrement en France des rencontres entre praticiens et des Masterclass avec des intervenants expérimentés sur les sujets qui concernent les utilisateurs de VedaPulse.

## Congrès et formations internationales



Chaque année, le forum ProPulse réunit les meilleurs praticiens et intervenants du monde entier pour des cours théoriques, des ateliers pratiques et faire le point sur les nouveautés.

Conscient de la difficulté de se rendre à des congrès internationaux pour certains praticiens, Extraordinaire, présent au forum, peut vous transmettre un compte-rendu détaillé, en français, des interventions.

# VedaPulse **Home** : La porte ouverte à la télémédecine

## **Un appareil compact, complet, pour la télémédecine et l'application à la maison**

Le VedaPulse Home a été conçu pour ouvrir la voie de la télémédecine et du suivi à distance à tous, ainsi que pour apporter des outils d'auto-évaluation et d'auto-entraînement à la maison.

Il intègre quatre fonctions importantes :

- . La mesure et l'évaluation à la maison, aussi souvent que nécessaire.
- . Le contrôle indépendant et le test express de l'état fonctionnel du corps.
- . Le test à distance par un professionnel de santé, par l'envoi de l'évaluation par Internet et la réception des conclusions rédigées et illustrées de la part du professionnel de santé.
- . Le travail indépendant, comme la méditation guidée, pour un travail de réhabilitation cardiaque et d'amélioration physiologique.

Le VedaPulse Home nécessite d'être connecté à un ordinateur par USB.





## Modules disponibles

Le VedaPulse Home comprend les modules suivants :

- . Enregistrement et évaluation du rythme cardiaque.
- . Index principaux de l'état de santé général : niveau de santé, niveau d'adaptation, vitesse de vieillissement biologique instantanée, niveau de stress.
- . Atlas des principaux organes.
- . Résultats et conclusions : données physiologiques, graphiques et spectre de fréquences du cœur, indicateurs d'analyse temporelle, indicateurs du Pr. Baevsky, indicateurs de l'analyse spectrale ; interprétations textuelles des données physiologiques, des possibilités d'adaptation, de l'état des fonctions de régulation, de la gestion du rythme et des états fonctionnels importants.
- . Module « Musique du cœur » avec le calcul des intervalles en consonance/dissonance, et des modes majeur/mineur.
- . Module « Méditation guidée » avec biofeedback : apprentissage ludique à l'amélioration en direct des facteurs principaux physiologiques par la méditation.



## VedaPulse Oximeter

Version plus légère, le VedaPulse Oximeter permet une mesure par un clip sur l'oreille. Le logiciel livré permet l'envoi de l'évaluation à son praticien, via Internet.

Il se connecte à un ordinateur par USB.

# Rédaction intégrée de conclusions

VedaPulse intègre un module de traitement de texte avec insertion directe des graphiques et copies d'écran générées par le logiciel.

Ce module permet la rédaction rapide de conclusions par le professionnel de santé, incluant un ensemble de documents à remettre au patient.

## Conclusions académiques

Les conclusions académiques intègrent des tableaux et des textes reprenant les principales mesures, expliquées textuellement. Le praticien peut modifier tout le document comme il le souhaite.

## Conclusions complètes

Ce module permet l'insertion de tous les tableaux et graphiques des extensions, ainsi que des textes détaillés adaptées d'après l'évaluation, pour un document généré d'une quinzaine de pages, avec par exemple :

- . Recommandations de mode de vie : activités saisonnières et quotidiennes, exercices physiques ;
- . Aromathérapie et soins du corps ;
- . Emploi du temps quotidien recommandé ;
- . Phytothérapie, aromathérapie, recommandations nutritionnelles : reprise des tableaux en 3 colonnes (compatibilité idéale, optimale, ou non recommandé)
- . Yoga : reprise des tableaux et illustrations
- . Indices : reprise des graphiques et des textes explicatifs.



# Télémédecine : le transfert à distance d'information

Le module de télémétrie, disponible sur tous les VedaPulse (Home ou Professionnel), permet l'échange sécurisé des données d'évaluation et des conclusions entre le patient et son professionnel de santé.



## **Enregistrement à domicile**

Grâce au VedaPulse Home, le patient peut confortablement effectuer autant d'enregistrements qu'il le souhaite, à domicile. Tous les enregistrements peuvent être immédiatement transmis au praticien en entrant simplement son adresse mail.

## **Réception des enregistrements**

Le praticien, ayant défini son adresse mail dans le module de télémétrie, peut recevoir, par l'intermédiaire du serveur, les enregistrements de ses patients, et les analyser comme s'il venait de les réaliser.

## **Rédaction et envoi des conclusions**

Le praticien peut renvoyer au patient son fichier de conclusions, avec ses rédactions, copies d'écran et listes, directement via l'application.

## **Site communautaire**

Prévu pour 2017, le site communautaire permettra le dialogue en direct entre praticiens et avec ses patients, des forums d'échange, un annuaire de praticiens et des outils pour faciliter le travail à distance.

Quand le cœur vous parle...



Extraordinaire SAS  
Place Ramon Lull 66500 Prades

tel. 09 77 40 05 85

[contact@extrao.fr](mailto:contact@extrao.fr)

[www.extrao.fr](http://www.extrao.fr)